

すいさん山形

No. **327**
平成28年 / **3**月号
山形県漁業協同組合
広報誌

漁民と手をつなぐ広報誌



今晚のおがずに
困ったら、
私に聞いて！
販売担当
錦 奈美

庄内浜の
んめ魚！
持っていくがらの～。
営業担当
佐藤 剛

せ～んび
庄内浜産。
浜直送だから、
活きがいいんです！
販売担当
伊藤 聡子

3/12 土

コープしろにし店内に

OPEN



山形県漁業協同組合が「コープしろにし店」に
インショップ“海丸”をオープン！

酒田港

鮮魚 庄内浜の旬の魚だけを毎日直送。
鮮度・味、ともに自慢の庄内浜産。
海が荒れた場合は船が出せません。
ご理解よろしくおねがいします。

鼠ヶ関港

熟成魚 庄内浜独自の製法で
魚の旨味がぐんと増します。
話題の熟成魚、お召し上がりください。

由良港

**庄内浜
弁当** 浜の母ちゃんが作る、
お弁当用お魚おかず。
おいしい魚で作る、お弁当用の
カンタンお魚おかずです。

干物 実は、干物は
できたてが
おいしいんです。
毎日店内で作っています。



低温乾燥庫

産直カー



庄内浜 産直カー“海丸”も
これまで同様走ります！
運行予定は県漁協 HP をご覧下さい。

平成27年度地区座談会開催

平成27年度決算見込、総代の各地区の定数の変更、水産物直売
トライアル事業、水産業競争力強化緊急事業、トラフグ放流に係
る受益者負担金について組合員の皆さんへの説明と事業運営につ

いて広く意見を承るため、2月27日から各支所を会場として地
区座談会を開催しました。
主なご意見・ご要望について掲載します。

由良地区

2月27日開催
出席者32名(内女性部2名)



Q 総代の定数の変更につい
て、当地区は3人の増加
とのことである。割合等
の配分は理解できるが、

どうしても増やさなけれ
ばならないのか。

A ご理解の上、よろしくお
願いしたい。

Q トラフグは狙って獲って
もないのに受益者負担し
なければならぬか。

A ヒラメも受益者負担して
おり、同様の考えで理解
してもらいたい。

Q 競争力強化型機器等導入
緊急対策事業を活用する
には、具体的にどのよう
にすればよいか。

A 昨年は、現状機関より小
出力のものしか該当にな
らなかつたが、本年度は
2割アップまで該当にな
る。基金事業で本体価格
の1/2補助となつてい

る。3月4日に説明会が
あり、そこで詳細な説明
があるので、それ以降であ
れば具体的な説明が可能
となる。

Q 要望している上架場の進
捗状況を説明願いたい。

A 昨年11月に皆さんから再
度要望を受け、羽黒の業
者に見積り依頼していた
がそこでは工事が出来な
いとのこと、鼠ヶ関の
業者に見積りを依頼し、
最近見積額が出てきた。
県・市等とも相談しなが
ら前向きに検討していき
たい。

Q 水産物トライアル事業の
産直加工品は、由良地区
だけか。

A 集荷の問題もあり、当面
は由良地区だけとなるが、
事業の進捗状況を見て、
他地区からも受け入れし
たい。

加茂地区

2月27日開催
出席者25名



Q 現在、加茂出張所に勤務

している職員が3月末で退職する。人員の配置はどうするのか。新人ではなく、加茂のことがわかる人をお願いしたい。

A 経験のある職員を配置するように検討する。

Q 魚を保管する冷蔵庫や自分で氷を粉碎できるような小さい粉碎機を設置してもらいたい。

A 現場から話を十分聞いてから検討する。

3月1日開催
出席者29名

豊浦地区

Q 定置網漁業から要望ですが、スカイタンクを100個購入してほしい。築地への直出荷時、漁協で取扱っている魚箱以外を直接魚箱業者から購入した場合でも漁協からマージンを取られている。又、直出荷時の手数料も



6%の手数料を取られているが、下げてほしい。職員のパソコンを整備したかどうか。浜の担い手漁船リース緊急事業を早目に取り組んで欲しい。又リース事業を漁協が行うのかもしれない。

A スカイタンクについては、ほとんど定置漁業が使用するもので、一気に100個の購入はできない。徐々に増やしていくしかない。徐々販売方法も検討したい。漁協は、色々な業務があ

る総合体であり手数料を頂かなくては維持できないため、ご理解を願いたい。パソコンについては、順次整備している。

Q リース緊急事業については、リースをエンジンメーカーが引受けることも水産庁で検討していると聞いている。詳細が決定次第すみやかに情報提供したい。

Q 現状の平箱だと高級な魚を3キロ入れにすると魚が動いたり少なくな見える。3キロ入れの箱はないのか。

A 以前は、赤エビの2キロ入れの箱もあったが、種類が多くなり船からの不満が出た。現在、飛鳥でヤリイカは3キロ箱に入れているので箱はある。

Q 山形県漁協の「売り」が見えない。販売なら販売を強化し、魚を高く売り販売手数料で収益を上げ



3月2日開催
出席者51名(内女性部7名)

鼠ヶ関地区

ても良いのではないかと。トラフグの件は、受益者負担となれば漁協が事業主体となるのか。

A 当然、漁協が事業主体となる。

Q カキの検査で再検査になった場合、早く次の検査をしないと獲るまでに間が空くので早急に連絡してほしい。

A 保健所の担当者が変わって遅くなったことがあった。強く要請する。

Q 今の平箱はスケソウも入るように深くしたが、現在スケソウも獲れなくなり、以前の箱に戻す考えはないのか。又、隣の山

A 北漁協との値段の差がある。油は安くなっているが、魚箱は安くならず経費に占める割合は大きい。安くはならないか。

A 魚箱は年1回、値段交渉している。魚箱業者が来たときに、油は安くなっているが魚箱は安くできないか問い合わせしたところ、箱の主原料は下がっていないとのことだった。今後、魚箱業者と交渉したい。

Q 現在、職員が1名の減となっている。補充するか。

A 人事異動の時期に補充する。

Q 大岩川の集荷場の外壁が、壊れて漁協に修理をお願いしたところ修理費が大

A 豊かな海づくり大会当日は、沖止めとなっているがプレジャー船も含むのか。漁船登録を付けた遊漁船

分かかるので漁業者会に払い下げするから、そちらで対応できないかと言われた。良い方法はないか。

A 以前も他地区で漁業者に払下げした経緯はある。どこの地区でも老朽化が進み同じような問題がある。閉鎖も含め検討していきたい。

Q 職員が事務局をもっている漁業団体が多く、職員の負担が大きいのではないか。

A 国・県・市との関連のある団体は仕方がない。少なくするように検討していきたい。

温海地区

3月2日開催

出席者24名(内女性部4名)

A 豊かな海づくり大会当日は、沖止めとなっているがプレジャー船も含むのか。漁船登録を付けた遊漁船

は沖止めとしているが、プレジャー船までは強制できない。但し、小安協に対し県から要請していただくよう話をしたい。

Q はえなわ漁業の餌エビの確保が難しくなってきた。現在、県から紹介された山口県の業者に手配している。しかし、配送等の問題がある。漁協が中に入り交渉をお願いできないか。

A 年々餌エビの確保が難しくなっている。疑似餌も大分良いものもあるので、試験的に使用してもらいたい。又、交渉等については相談に乗りたい。

Q 特にサワラの時期に集荷場が手狭であり、魚箱も置いてある為、特に手狭となっている。集荷場の北側に入入り口を設け、屋根を掛けてもらえないか。又、魚箱を入れるコンテナを設置できないか。

A 検討します。

A 検討します。

Q 新規漁業者の研修制度は良いことだが、研修が終わる漁業を始めますとってから、地元につながる。地元の決まりごと、係留場所などいろいろな問題が出てくる。事前に地元につながるほしい。

A 了解しました。県にも伝えます。

Q 2階の会議室に上がる階段に手すりをつけてほしい。

A 検討します。



● 操業中 周囲の安全確認し 巻き込み事故を防止しよう!

吹浦地区
3月5日開催
出席者20名(内女性部1名)



Q 年々漁業者も高齢化し、特に漁船漁業は衰退してきている。このままでは漁協も成り立たない。養殖漁業も一つの方法であるかどうか。

A 以前、わかめの養殖を行った経緯があるが、採算が取れず継続しなかった。全国的に見ても日本海側は、特に冬期間海が荒れるため、養殖業を行って

いるところはないのが現状です。又、漁業の活性化のために浜プランがあり、できるところから実践している。

Q 昨年、吹浦でも廃業した人が3人いたが、その漁船は売買できず解体している。まだ稼働できそうだったので、もったいない気がした。漁協で中古漁船があれば、その情報をインターネットに載せたら他県からも問い合わせがくるのではないかと、機器類・機関もできるのではないかと検討します。

Q 水産物直売トライアル事業は採算が取れるのか。日本海は時化が長い、品物がなくなることもあるのではないかと。

A 生協の店舗を借り、配送も協力してもらっている。県・市からの補助もある。それに加工品も取り扱う。

また、海丸の1台は店舗外で移動販売するもので、収益が上がると思っている。

Q アワビの値段が安い時は売らず、高い時に売るようにしたいが可能か。

A 値段が高いというのは、その時々によると思うが、水・木曜日は安め、また月末はどうしても安くなる。出荷前に相談してもらいたい。

酒田地区

3月5日開催
出席者15名



Q 船を係留している第一船溜りは、少し大きな時化になると岸壁に波が上がって漁網が流される。また、時化後にゴミ、流木等が岸壁に残されるので、岸壁を高上げてもらいたい。国・県の港湾事務所に要望したい。

A 了解しました。

Q 特に秋のサワラ漁の時に、土曜日など日直がない場合、氷の砕氷ができない。対応はできないか。

A 3月8日に北部小型船組合の総会があるので、その時に協議、検討します。

*トラフグ放流に係る受益者負担金については、各地区反対の意見はなかった。

理事会情報

平成27年度 第7回 理事会
開催日…平成28年2月23日(火)
場所…本所 第一会議室

【協議事項】

- 1 就業規則の一部変更について
- 2 賞罰規程の一部変更について
- 3 労働保険事務組合事務処理規約の一部変更について
- 4 嘱託就業規則・自動車運行管理規程・出張旅費規程・職員退職金規程・給与規程の一部変更について
- 5 理事者の利益相反行為に該当する貸付金の審議について
- 6 貸付金の審議について
- 7 漁業経営特別支援対策資金の単独融資(延長)について
- 8 トラフグ放流に係る受益者負担金について

【報告事項】

- 1 平成28年1月末現在の収支状況について
- 2 平成27年12月末現在における貸付金の状況について
- 3 平成27年12月末現在における資金運用状況について
- 4 平成27年12月末現在における余裕金の運用状況について
- 5 貸出金利率の改定について
- 6 石油製品供給価格の改定について
- 7 平成27年度四半期における販売促進活動について
- 8 コンプライアンス推進委員会の開催について
- 9 組合員の加入・脱退及び減資について
- 10 人事異動の内示について
- 11 その他

明るい漁業の未来を育てる
「庄内浜のコンシェルジュ」



加入者「限定」で
JFマリンバンク
オリジナルグッズを
プレゼント中!



山形県漁協女性部員 募集中です ♥ JF やまがた マリンバンク

行事予定 第25回 鼠ヶ関大漁旗フェスティバル

- とき：5月4日(水)
- 場所：山形県漁業協同組合 念珠関総括支所周辺



9:00～	オープニングセレモニー 鮮魚販売入場整理券配布 漁船クルージング受付
10:00～	鮮魚販売 漁船クルージング
11:30～	辨天太鼓上演
13:30～	魚のつかみどり (小学生限定 参加無料)
14:30	終了

● 夕日に輝く我が家が見える 入港するまで気をぬくな!

海と渚通信 vol. 10

今回も平成27年に海と渚の清掃活動に御協力いただいた3団体を御紹介します。

平成27年6月14日、山形県漁協女性部由良支部の部員13名が参加して、鶴岡市由良漁港の清掃活動を行っていただきました。朝5時から8時までの3時間、草刈を中心に活動していただき、広範囲にわたり、きれいにしていただきました。

8月28日には、山形県水難救済会由良救難所の所員30名が参加して、鶴岡市由良海岸と由良ふれあい広場の清掃活動を行っていただきました。所員の方から草刈機6台をお借りして広範囲にわたり、きれいにしていただきました。

9月26日には、山形県漁協女性部の部員40名が参加して、鶴岡市由良漁港、白山島及び堅苔沢漁港の清掃・啓発活動を行っていただきました。「おねがい ゴミを持ち帰ってね」の黄色いプラカードを持って「救命胴衣着てくれの〜」のオレンジのタスキを掛けた女性部の皆さんが由良漁港、白山島で清掃・啓発活動を行った後、バスで堅苔沢漁港へ移動して、ゴミ拾いと釣客の方々に海草のしおりや「ゴミを持ち帰りましょう」のラベル入りゴミ袋を配布していただきました。

海と渚の活動に御協力いただいた皆様、お疲れ様でした。引き続き、海と渚の環境美化への御協力をよろしくお願ひします。

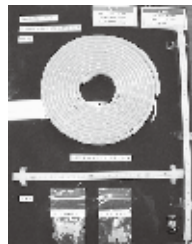


▲山形県漁協女性部の清掃・啓発活動

お問い合わせ先
庄内総合支庁 水産振興課内
海と渚環境美化推進協会 事務局
担当：高橋 ☎0234-24-6161

JFやまがた取扱い商品のご案内

船舶用LEDテープライト

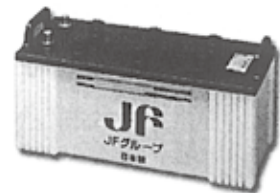


好きな長さに
カットして
使用できます

漁連オイル

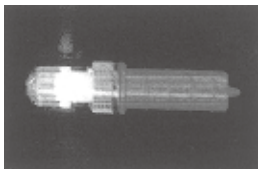


JFバッテリー

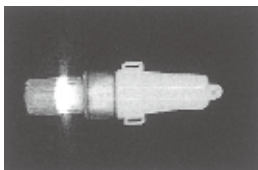


130-F51 | 155-G51 | 210-H52

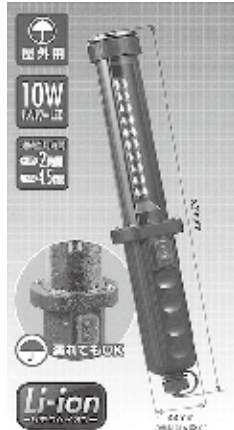
LEDライト



ピッカライトⅡ型
(標識灯・点滅式・定置網用)
色 / 赤・白・黄・青・緑
サイズ/ 210×51φ
乾電池/ 単1×2本
(連続使用200時間)



MS 22型
(標識灯・点滅式・定置網用)
色 / 赤・白・黄・青・緑
サイズ/ 210×60φ
乾電池/ 単2×2本
(連続使用200時間)



充電式LEDケイ・ライト プラス
大容量バッテリー内臓ハイパワー
LEDポータブル照明
用途に合わせて選べる3タイプ

充電式LEDジョーハンドランプ
10WハイパーLEDで明るく照らす
軽量・防雨型LEDランプです。
(継ぎ足し充電可能)

その他、各種漁業資材も取り扱っております

商品についてのお問い合わせは、最寄りの支所・出張所・購買課までお気軽にどうぞ

● 家族の笑顔を思い出し 必ず着けよう 救命胴衣

マイカーローン キャンペーン実施中



固定・変動金利とも

2.00%

(通常2.65~4.40%)

《保証料込み》

詳しくは窓口までどうぞ♪



山形県漁業協同組合

JFやまがた

申込み期間：平成28年2月1日～平成28年5月31日

ご融資額 最高300万円

ご融資期間 最長5年

ご利用いただける方

20歳以上で個人(組合員)の方

漁船リサイクルコーナー

※興味のある方は枠内の連絡先までご連絡ください

価 格	応相談
船 質	FRP
船 名	海生丸(由良漁港)
漁業種類	はえ縄、刺網、一本釣
進水年月日	昭和54年12月12日 平成24年に船体リニューアル済
ト ン 数	2.95トン
主 機	ジーゼル 40(漁船法馬力)ヤンマー6CH 過去2回オーバーホール済(山伝製作所にて)
各種装備	船体と主機、GPS、魚探(KODEN)平成24年製
造船所	ヤンマー造船株式会社
連絡先	山形県漁業協同組合 本所 指導課:0234-24-5612



● 海の緊急ダイヤルは 局番無しの 118番!

水揚情報

平成28年2月29日現在

(単位：千円)

区分	支所別	水揚合計	水揚地内訳							
			吹浦	飛島	酒田	加茂	由良	豊浦	温海	念珠関
1月末迄水揚累計		2,704,131	116,325	115,616	1,134,481	148,229	355,897	236,926	74,344	522,313
月間水揚	県内船水揚	161,415	10,793	10,635	41,880	2,048	24,316	12,850	1,835	57,058
	県外船水揚	2,823	0	0	2,823	0	0	0	0	0
	合計	164,238	10,793	10,635	44,703	2,048	24,316	12,850	1,835	57,058
前年同月水揚		150,358	8,711	8,923	30,746	3,235	23,645	12,613	3,628	58,857
本年度水揚	県内船水揚	2,402,530	127,118	126,251	735,331	150,277	375,291	249,776	76,179	562,307
	県外船水揚	465,838	0	0	443,852	0	4,922	0	0	17,064
	合計	2,868,368	127,118	126,251	1,179,183	150,277	380,213	249,776	76,179	579,371
前年度水揚累計		2,573,811	115,020	116,047	1,015,144	136,417	329,753	208,526	74,556	578,348
増減		294,557	12,098	10,204	164,039	13,860	50,460	41,250	1,623	1,023
本年度水揚計画		2,550,000	113,000	114,000	973,000	133,000	331,000	206,000	79,000	601,000
達成率		112.4%	112.4%	110.7%	121.1%	112.9%	114.8%	121.2%	96.4%	96.4%

今あがっている魚

— 2月のベストテン — 前年対比 増↗ 減↘ 変らず→

水揚金額 (千円)				魚獲量 (kg)	魚種		
1	たら	58,144	↗			1	たら
2	はたはた	20,539	↘	2	はたはた	69,939	↘
3	ほっこくあかえび	11,913	↗	3	するめいか	20,130	↗
4	するめいか	11,596	↗	4	さめ類	16,179	↗
5	ずわいがに	8,821	↗	5	ほっこくあかえび	9,866	↗
6	あわび	7,336	↗	6	やりいか	4,975	↘
7	た い	4,061	↘	7	たこ類	4,457	↘
8	ひらめ	3,494	↘	8	た い	3,381	↗
9	やりいか	3,434	↗	9	あんこう	2,862	↗
10	あんこう	3,044	↘	10	ずわいがに	2,749	↗



月間MVP



月間MVP

◆平成二十七年でも残すところ僅かとなりまして。

◆二月末現在の水揚高は前年同月比二億九千四百万円増の二十八億六千万円となっており、三十億円まであと一息のところまで来ております。

◆今回、三月号の表紙を飾りましたグラビアアイドルとして十分いける(?)レディ2人と満面笑みのおじ様が乗組む「県漁協直営海丸」が県・沿岸二市一町と生協共立社の協力を得まして、山形市内の「コープしろにし」に店舗内ブースとして三月十二日オープンしました。

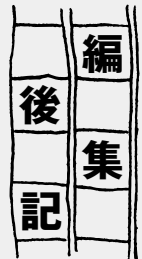
庄内浜の獲れたての魚を、内陸の多くの方々にも食べていただきたいの思いをのせて、対面販売による庄内浜水産物の認知度向上・消費拡大と、漁業者が作った加工品を販売して所得向上を図ることを目的としております。

この出店が、皆様より「やって良かった」と言われる事業となるよう組合一丸となって頑張りますので、山形市にお越しの際は「がんばったが」とお立寄り下さるようお願い致します。

◆今年、天皇・皇后両陛下をお迎えすることが恒例となっている「第三十六回全国豊かな海づくり大会」が、九月十日・十一日に開催されます。

組合員並びに関係各位の皆さん一致団結して、本大会を成功させる為に協力しましょう。

【信用共済課長 江口正幸】



● 常に注意！ レーダー！ GPS！ 適切な見張り！！

豊かな海づくりキャラバン in 寒鰯まつり



日本海寒鰯まつり

練り歩き、子どもたちと記念撮影を行いながら、大会周知を図りました。

「日本海寒鰯まつり」と同日開催の「ゆざ町鰯ふくまつり」のほか、1月23日(土)「酒田日本海寒鰯まつり」、1月31日(日)「由良寒鰯まつり」にも、大会PRブースを出展し、ブースを訪れた大人から子どもまで、大変盛り上がりました。

庄内総合支庁 全国豊かな海づくり大会推進課 主査 小池 宏平

1月に庄内各地で開催された寒鰯まつりにおいて、大会の機運醸成を目的に、「豊かな海づくりキャラバン」を実施し、寒鰯汁の美味しい匂いに包まれながら大会のPRを行いました。

1月17日(日)に鶴岡銀座商店街で開催された「日本海寒鰯まつり」では、大会放流魚を展示した大会PRブース出展のほか、大会キャラクター「もっけだのん」も銀座通りを



ゆざ町鰯ふくまつり

第36回全国豊かな海づくり大会ホームページ <http://yutakanaumi-yamagata36.jp/>

新会長紹介

山形県沿岸青年漁友会

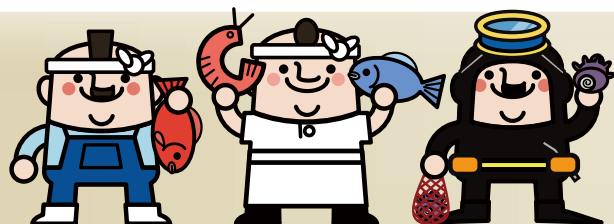
このたび山形県沿岸青年漁友会の会長に就任しました佐藤 賢です。

念珠関総括支所所属の第18明石丸の乗組員として、底曳網漁業に従事する傍ら、所有船 喜代丸にて一本釣り漁業を営んでおります。

当会は、平均年齢32歳であり県内の若い漁業者で組織されています。レクリエーションや研修会の開催を通じ、機会をとらえて水産関係団体との連絡協調に努め、将来を見据えた水産業界の発展を目指しています。関係各位のご指導・ご鞭撻のほどよろしく申し上げます。



さとう けん 佐藤 賢 会長



山形県漁協青壮年部連絡協議会

1月26日に開催されました総会において会長に選任されました本間 直光です。

加茂出張所に所属し、所有船 光漁丸にてごち網・刺し網漁業を営んでおります。

漁青連会員や関係各位にご協力を頂きながら、放流活動等の会の運営をしております。よろしく申し上げます。



ほんま なおみつ 本間直光 会長

広報誌

すいさん山形

327/平成28年3月号

編集・発行／山形県漁業協同組合 酒田市船場町二丁目2番1号
代表理事組合長 五十嵐 安哉
☎ 0234-24-5611 FAX 0234-22-6455
<http://www.kengyokyo.or.jp/>